

Віднайти, щоб зберегти!!!

Автор: Письменна Т.А., здобувач вищої освіти Національного університету «Полтавська політехніка імені Юрія Кондратюка»

Науковий керівник: Смоляр Н.О., доцент кафедри прикладної екології та природокористування, кандидат біологічних наук

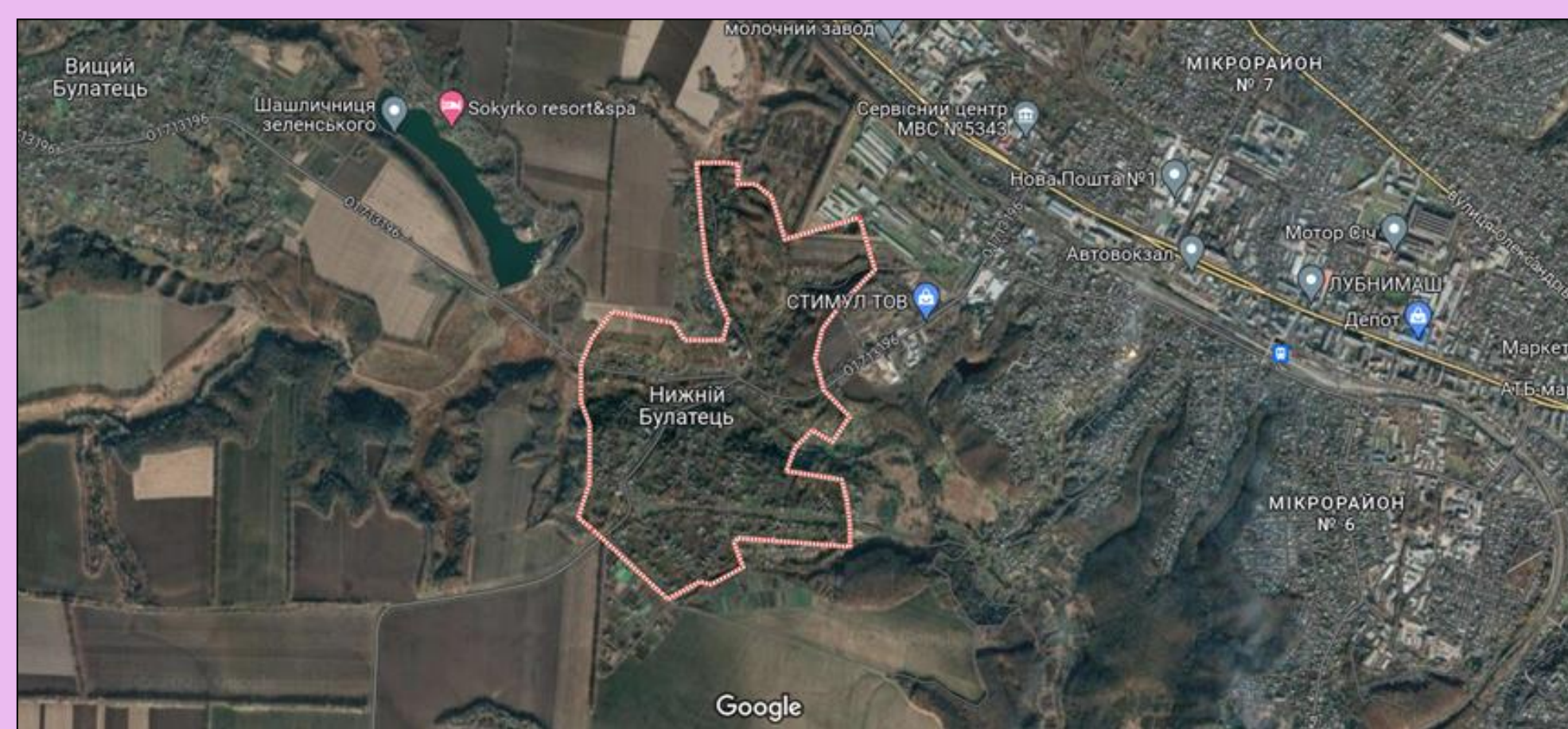


Рис.1. Картохема розташування ділянки №1 в околицях с. Нижній Булатець

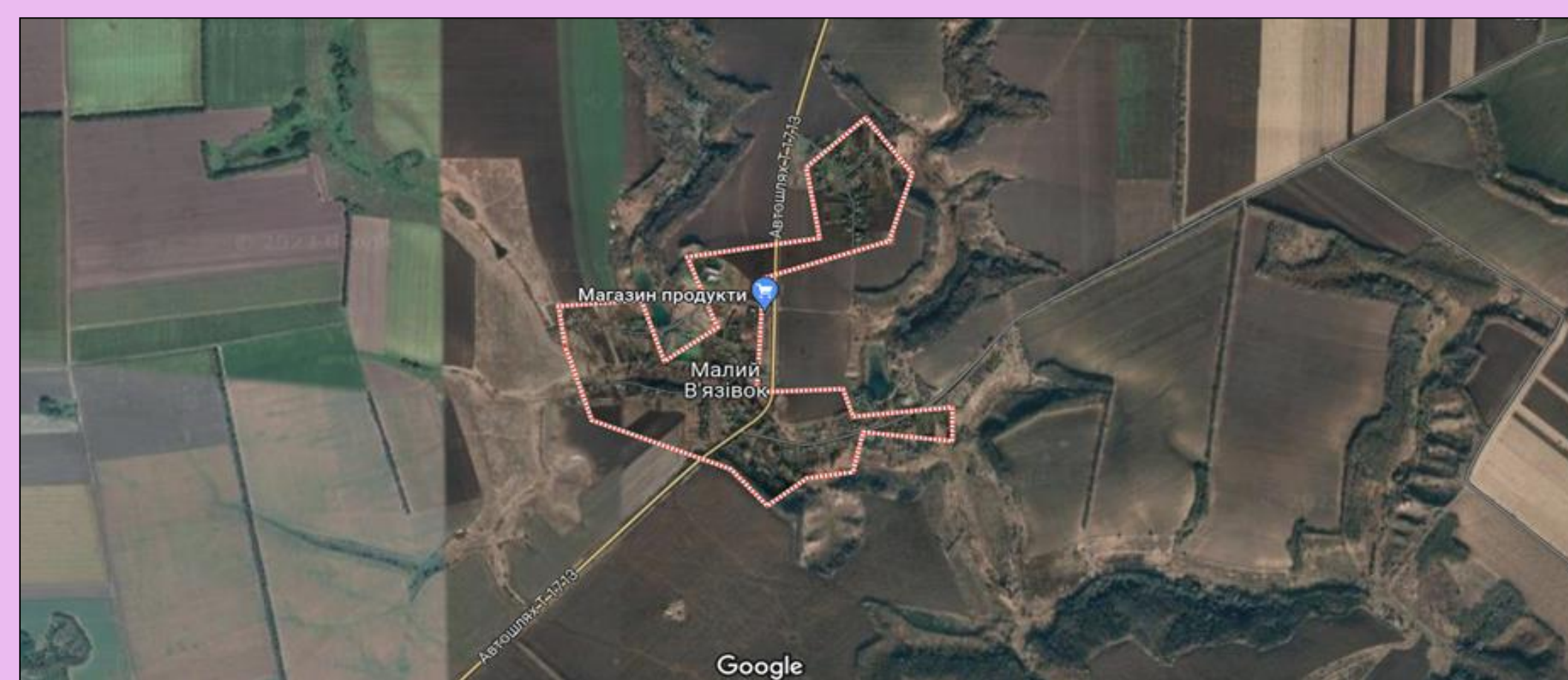


Рис.2. Картохема розташування ділянки №2 в околицях с. Малий В'язівок

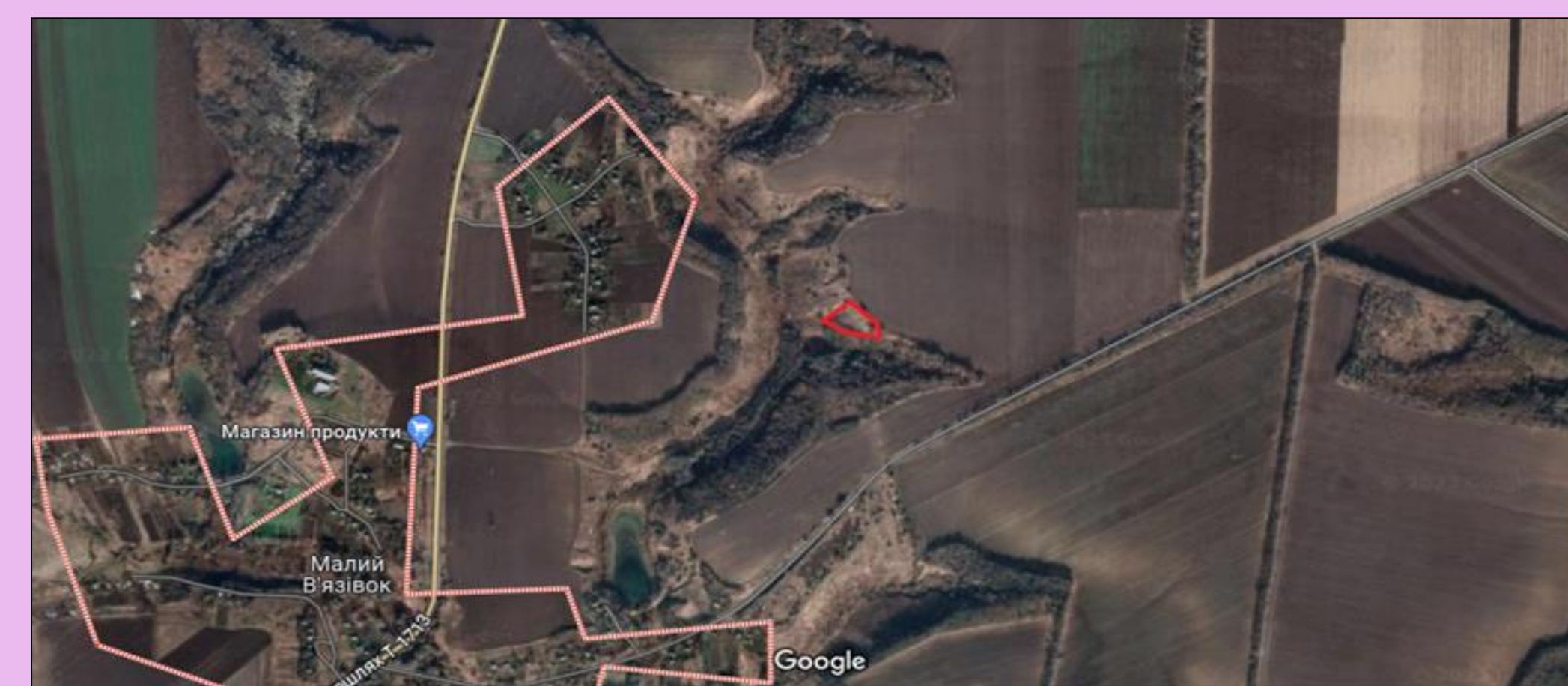


Рис.3. Ділянка №2 з місцезнаходженнями Горицвіту весняного (*Adonis vernalis* L.) на околиці с. Малий В'язівок

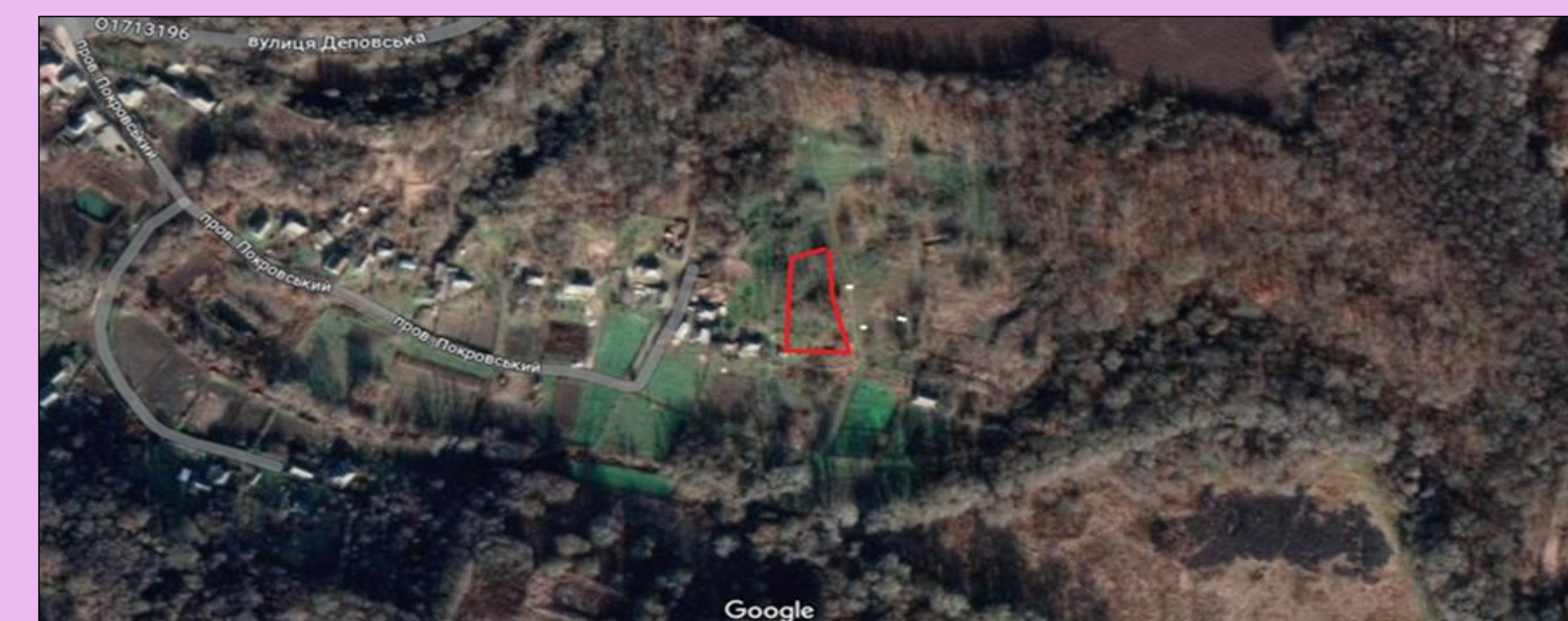


Рис.4. Ділянка №1 з місцезнаходженнями Сону лучного (*Pulsatilla pratensis* (L.) Mill. s.l.) на околиці с. Нижній Булатець



Рис.5. Сон лучний (*Pulsatilla pratensis* (L.) Mill. s.l.), особина c1



Рис.6. *Pulsatilla pratensis* (L.) Mill. s.l., особина c2



Рис.7. *Pulsatilla pratensis* (L.) Mill. s.l., особина c3

Мета дослідження

Мета науково-дослідної роботи – обґрунтувати доцільність збереження місцезнаходжень рідкісних видів рослин в околицях сіл Нижній Булатець та Малий В'язівок шляхом заповідання.

Об'єктами оригінального наукового дослідження стали дві локальні ділянки на території Лубенської громади Полтавської області в околицях сіл Нижній Булатець та Малий В'язівок, які є природними й виділяються добре збереженим природним біорізноманіттям.

Предметом дослідження стала наявність місцезнаходжень рідкісних видів рослин на цих територіях.

Актуальність проблеми

У сучасних умовах актуальною проблемою є деградація та збіднення біорізноманіття, тому постає питання щодо збереження природної біорізноманітності як важливої складової природних екосистем.

Основними аргументами є:

1. рекомендовані для заповідання території є місцями зростання рідкісних видів рослин, які мають загальнодержавний (національний) соціологічний статус, – включені до Червоної книги України;

2. популяції обох рідкісних видів на обох територіях є відносно чисельними, життєвими і повночленими, здатними до розвитку (стан виявлених рослин за габітусом і розвитком є оптимальним, у складі популяцій присутні особини всіх основних вікових груп і станів);

3. обстежені ділянки є осередками збереження лучно-степового біорізноманіття, зокрема й лучно-степової рослинності, що є зональною для Лівобережного Лісостепу України, в межах якого й розташована Полтавська область, а Лубенська громада знаходиться в центральній частині лісостепової Полтавщини;

4. для обстежених ділянок наявні існуючі та потенційні ризики (природні (зміна біотопів через спонтанні процеси заростання лісовою рослинністю), антропогенні (рекреаційне навантаження, знищення рослин шляхом «рослинного браконьєрства»), що загрожує зникненню популяцій рідкісних видів рослин.



Рис.8. Горицвіт весняний (*Adonis vernalis* L.), особина g1



Рис.9. Горицвіт весняний (*Adonis vernalis* L.), особина g2

Висновки

1. В умовах всезростаючого антропогенного навантаження та змін клімату вкрай актуально постають проблеми збереження та відтворення біорізноманіття з метою попередження ризиків та втрат.
2. Основним і дієвим механізмом збереження природного біорізноманіття в світі й в Україні є природозаповідання, тобто створення територій та об'єктів природно-заповідного фонду.
3. З метою збереження нововиявлених нами місцезнаходжень двох рідкісних видів рослин, включених до Червоної книги України, – горицвіту весняного (*Adonis vernalis* L.) та сону лучного (*Pulsatilla pratensis* (L.) Mill. s.l.) пропонуємо створити ботанічний заказник місцевого значення на площі більше 100 га, хоча обстежена територія складає біля 7 га (за ділянками відповідно – 2 га (ділянка 1) і 5 га (ділянка 2)). За нашим баченням, він буде мати кластерний характер, оскільки ділянок дві (ділянка 1 в околицях с. Нижній Булатець, ділянка 2 – в околицях с. Малий В'язівок), і вони територіально розмежовані, хоча знаходяться на відстані біля 6 км в межах Лубенської територіальної громади Полтавської області.
4. За результатами досліджень встановлено, що популяції обох рідкісних видів на обох територіях є відносно чисельними, життєвими і повночленими, здатними до розвитку (стан виявлених рослин за габітусом і розвитком є оптимальним, у складі популяцій присутні особини всіх основних вікових груп і станів).
5. Основними аргументами на користь створення ботанічного заказника є й те, що обстежені ділянки є осередками збереження лучно-степового біорізноманіття, зокрема й лучно-степової рослинності, що є зональною для Лівобережного Лісостепу України, а Лубенська громада знаходиться в центральній його частині. До того ж, для обстежених ділянок виявлені наявні існуючі та потенційні ризики, що загрожує зникненню популяцій рідкісних видів рослин



Автор роботи