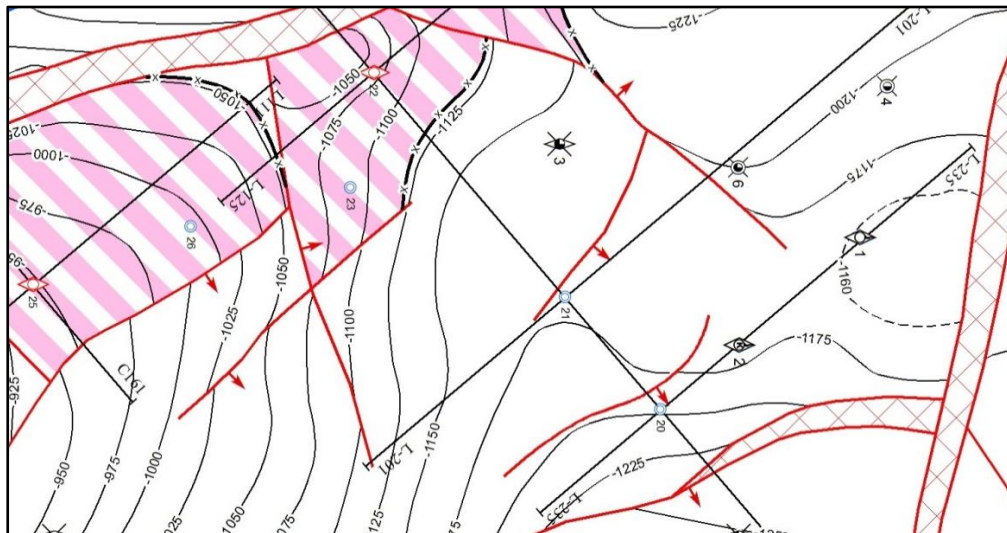


Мністерство освіти і науки України
Національний університет
«Полтавська політехніка імені Юрія Кондратюка»
Навчально-науковий інститут нафти і газу
Кафедра буріння та геології



МЕТОДИЧНІ ВКАЗІВКИ ДО ФАХОВОЇ ПРАКТИКИ

для здобувачів першого (бакалаврського) рівня вищої освіти
за спеціальністю 103 «Науки про Землю»
освітньо-професійної програми «Геологія нафти і газу»



Полтава 2022

Методичні вказівки до фахової практики для здобувачів першого (бакалаврського) рівня вищої освіти за спеціальністю 103 «Науки про Землю» освітньо-професійної програми «Геологія нафти і газу». – Полтава: Національний університет «Полтавська політехніка імені Юрія Кондратюка», 2022. – 26 с.

Автори: Харченко М.О., к.т.н, доцент; Винников Ю.Л., д.т.н, професор; Лазєбна Ю.В., старший викладач; Вовк М.О, старший викладач.

Відповідальний за випуск: Ю.Л. Винников в.о. завідувача кафедри буріння та геології, д.т.н., професор.

Рецензент: д.г.-м.н., проф., професор кафедри буріння та геології Лукін О.Ю.; старший викладач кафедри буріння та геології Вольченкова А.В.

Затверджено науково-методичною комісією навчально-наукового інституту нафти і газу Національного університету «Полтавська політехніка імені Юрія Кондратюка».

Протокол №1 від 1.08.2022 р. або №3 від 7.12.2022 р.

© Харченко М.О., 2022 р.

©Винников Ю.Л., 2022 р.

©Лазєбна Ю.В. , 2022 р.

©Вовк М.О., 2022 р.

© Національний університет «Полтавська політехніка імені Юрія Кондратюка», 2022 р.

ЗМІСТ

| | |
|---|----|
| Вступ..... | 4 |
| Мета і завдання фахової..... | 6 |
| Зміст практики..... | 9 |
| Рекомендації до написання звіту з практики..... | 11 |
| Вимоги до оформлення звіту..... | 13 |
| Оцінювання звіту з практики..... | 14 |
| Рекомендована література..... | 16 |
| Додаток А. Зразок направлення на практику | 19 |
| Додаток Б. Зразок повідомлення | 20 |
| Додаток В. Зразок угоди | 21 |
| Додаток Г. Приклад щоденника практики | 23 |

ВСТУП

Фахова практика для здобувачів першого (бакалаврського) рівня вищої освіти за спеціальністю 103 «Науки про Землю» освітньо-професійної програми «Геологія нафти і газу» згідно з чинним навчальним планом проводиться для денної форми навчання у 8-му семестрі (об'єм практики вказується у відповідній освітній програмі та навчальному плані). Вона дає змогу забезпечити набуття фахових компетентностей здобувачам вищої освіти.

Фахова практика є важливою та обов'язковою оскільки вона є завершальним етапом навчання і саме під час неї здобувачі збирають інформацію для подальшого написання кваліфікаційної роботи.

Студенти мають можливість проходження фахової практики за цільовими договорами з підприємствами- партнерами (організаціями, установами), або ж самостійно, за погодженням із завідуючим кафедри, підбирати для себе базу практики за фахом. Для оформлення практиканта університет видає направлення, до місця проходження практики та підписується договір між сторонами (додатки А, Б, В).

Програму практики розроблено на підставі:

- Закону України «Про вищу освіту»;
- Кодексу законів про працю України;
- Положення про організацію освітнього процесу в Національному університеті «Полтавська політехніка імені Юрія Кондратюка»
<https://nupp.edu.ua/uploads/files/0/doc/polozhennia/organizacia-osvit-procesu.pdf>;
- Положення про організацію і проведення практики здобувачів вищої освіти Національного університету «Полтавська політехніка імені Юрія Кондратюка»
<https://nupp.edu.ua/uploads/files/0/doc/all/polozhennia-pro-praktiku.pdf>.

На момент проходження фахової практики студенти вже мають бути обізнані в питаннях дисциплін їх освітньої програми, наприклад: «Загальна геологія з основами геоморфології», «Матстатистика та обробка геологічних даних», «Основи гідрогеології», «Геофізика та інтерпретації даних ГДС», «Мінералогія з основами кристалографії», «Структурна геології та геокартування», «Геологорозвідувальна справа», «Петрографія та літологія», «Геотектоніка та регіональна геології», «Економічна геологія», «Нафтогазопромислова геологія», «Прогнозування, пошуків та розвідки родовищ нафти і газу», «Практика з загальної геології з елементами топографії», «Практика по вивченню процесів буріння», «Практика геологозйомочна».

База фахової практики. Базами практики можуть бути навчальні, виробничі і наукові підрозділи Університету, інститути НАНУ, інші наукові та освітні установи, підприємства, організації, установи будь-якої форми власності в Україні та за її межами, які мають належні умови для проведення фахової практики. З базами практик укладаються договори про проходження практик студентами. Студенти-практиканти на термін проходження практики можуть бути зараховані на робочі місця або проходити її як стажери без надання робочого місця.

Інформаційне забезпечення: проєктор, екран платформа дистанційного навчання MOODLE, платформа ZOOM, пакет програмного забезпечення MS Office, відеопрезентації, роздатковий матеріал (приклади геолого-технічного проєкту на розвідувальні свердловини).

Лабораторне обладнання. Під час проходження фахової практики використовується обладнання та прилади безпосередньо виробничих і наукових підрозділів, організацій чи установ, або підрозділів Університету, у яких відбувається проходження студентом практики.

МЕТА І ЗАВДАННЯ ФАХОВОЇ ПРАКТИКИ

Метою фахової практики є:

- оволодіння сучасними польовими методами та методиками геологічних та лабораторних досліджень;
- ознайомлення з формами організації та засобами праці в геологічній галузі;
- формування у студентів професійних вмінь, навичок для прийняття самостійних рішень під час роботи в конкретних виробничих умовах;
- творчого використання своїх знань в практичній діяльності;
- формування і розвиток компетенцій, які спрямовані на отримання необхідного обсягу теоретичних знань й набуття практичних навиків за спеціальністю.

Завданням практики є формування наступних компетентностей:

- Здатність застосовувати знання у практичних ситуаціях;
- Знання та розуміння області наук про Землю та розуміння професійної діяльності.;
- Здатність вчитися і оволодівати сучасними знаннями;
- Здатність здійснювати збір, реєстрацію і аналіз даних за допомогою відповідних методів і технологічних засобів у польових і лабораторних умовах;
- Здатність застосовувати кількісні методи при дослідженні геосфер, геологічних процесів та об'єктів;
- Здатність інтегрувати польові та лабораторні спостереження з теорією у послідовності: від спостереження до розпізнавання, синтезу і моделювання;
- Здатність самостійно досліджувати мінерали, гірські породи, нафту і газ, буровий розчин, геологічні тіла та об'єкти в польових і лабораторних умовах, описувати, аналізувати, документувати і звітувати про результати;

- Здатність до планування, організації та проведення досліджень, підготовки звітності;
- Здатність використовувати профільні знання й практичні навички щодо аналізу типів та особливостей родовищ і покладів нафти і газу та оцінювання колекторських властивостей гірських порід;
- Здатність використовувати профільні знання й практичні навички в галузі пошуку і розвідки нафтових і газових родовищ, геологічного супроводу розробки та експлуатації родовищ вуглеводнів.

Результатами практики мають бути:

- Збирати, обробляти та аналізувати інформацію в області наук про Землю;
- Використовувати інформаційні технології, картографічні та геоінформаційні моделі в області наук про Землю, геології, геології нафти і газу;
- Вміти проводити польові та лабораторні дослідження;
- Обґрунтовувати вибір та використовувати польові та лабораторні методи для аналізу природних та антропогенних систем і об'єктів, у тому числі геологічних об'єктів та гірських порід, порід-колекторів, вуглеводнів;
- Вміти виконувати дослідження геосфер за допомогою кількісних методів аналізу;
- Впорядковувати і узагальнювати матеріали польових та лабораторних досліджень геологічних об'єктів та гірських порід, порід-колекторів, вуглеводнів;
- Знати і застосовувати теорії, парадигми, концепції та принципи геологічних наук, зокрема геології нафти і газу;
- Уміти доносити результати діяльності до професійної аудиторії та широкого загалу, робити презентації, звіти та повідомлення;
- Уміти обирати оптимальні методи та інструментальні засоби для проведення досліджень, збору та обробки даних;

- Знати нормативно-правові основи проведення геологорозвідувальних робіт, у тому числі на нафту і газ, законодавства України в галузі геології й надрокористування;
- Визначати за геологічним розрізом потенційні місця накопичення вуглеводнів, виділення порід-колекторів; формувати вихідні дані для моделювання та прогнозування геологічних процесів за результатами розвідки.

ЗМІСТ ПРАКТИКИ

У відповідності з метою і задачами фахової практики її зміст передбачає закріплення теоретичних знань та практичних навичок отриманих студентом впродовж всього циклу навчання за освітньо-професійною програмою «Геологія нафти і газу».

Практика включає один змістовий модуль:

Змістовий модуль 1. Фахова практика.

- Виконання практичних завдань, ведення щоденника практики .
- Складання та захист звіту .

В процесі проходження практики студенти мають: ознайомитися з наданою інформацією щодо завдань, програми практики та іншої документації (щоденники практики, направлення на практику, угода з організацією) та пройти інструктаж з техніки безпеки в університеті та на підприємстві (на місці безпосереднього проходження практики); ознайомитися із організацією праці на підприємстві, обов'язках працівників та студентів-практикантів, стажистів, лаборантів, а також з методами та методиками проведення польових, камеральних та лабораторних робіт; отримати завдання та графік від керівника практики від відповідного відділу, до якого прикріплений студент.

Головним завданням фахової практики є закріплення отриманих під час навчання знань і вмінь у сфері геології для отримання робочої компетенції: здійснення практичних досліджень, геологічна інтерпретація отриманих результатів, робота з виробничо-технічною документацією району практики і т.д.

Кінцевим етапом практики є збір фактичного матеріалу для виконання звіту та бакалаврської кваліфікаційної роботи.

Захист практики відбувається впродовж тижня після її завершення та надання студентом всіх необхідних матеріалів, які підтверджують успішність проходження практики (звіт, угода, повідомлення, щоденник тощо).

План проходження практики

| № з/п | Вид заняття | Обсяг (дні) |
|---|---|------------------|
| 1 | Ознайомити студентів із завданням та програмою практики та іншою необхідною – документацією | 1 |
| 2 | Проходження інструктажу з техніки безпеки та охорони праці. | |
| 3 | Ознайомлення з формою організації праці, методами і методиками проведення польових і камеральних робіт. | від 2 до 4 днів |
| 4 | Закріплення практичних навичок роботи з основними геологічними приладами: налаштування, зйомка, збір інформації | від 2 до 5 днів |
| 5 | Закріплення знань та вмінь отриманих під час навчання за спеціальністю для отримання робочої професії в галузі геології: практика з польових досліджень; геологічна інтерпретація отриманих результатів з використанням геоінформаційних систем; вміння працювати з виробничо-технічною документацією району проходження практики тощо. | від 5 до 10 днів |
| 6 | Збір фактичного матеріалу для виконання кваліфікаційної роботи бакалавра. | до 10 днів |
| 7 | Складання звіту та презентація отриманих результатів | до 5 днів |
| Всього (залежно від вказаного обсягу в навчальному плані) | | 4-6 тижнів |

РЕКОМЕНДАЦІ ДО НАПИСАННЯ ЗВІТУ З ПРАКТИКИ

У процесі проходження практики і після її завершення студент виконує оформлення всіх відомостей, які він отримує шляхом ведення журналу і фотофіксації натурних експонатів.

Звіт з практики складається на підставі записів в щоденнику та інших матеріалів, зібраних у період проходження практики, в тому числі із використанням інтернет-джерел. Звіт має відповідати програмі практики. Текст звіту доповнюється додатками у вигляді таблиць, графічних креслень і схем. Звіт оформляється згідно з методичними вказівками.

Рекомендується дотримуватися такої структури звіту:

Титульна сторінка.

Зміст.

Вступ.

1. Загальна характеристика підприємства (відділів, обов'язки)
 - 1.1. Структура підприємства;
 - 1.2. Основні види діяльності.
 - 1.3. Лабораторії та обладнання.
 2. Геологічна будова та характеристика ділянки робіт.
 - 2.1. Геологічна будова.
 - 2.2. Літолого-стратиграфічний опис.
 - 2.3. Тектонічна будова.
 - 2.4. Нафтогазоносність району робіт.
 3. Особливості проведення польових та лабораторних робіт.
 - 3.1. Бурові роботи (призначення, обладнання, лабораторні аналізи під час буріння)
 - 3.2. Промислово-геофізичні дослідження.
 - 3.3. Лабораторні дослідження.
 4. Охорона праці та техніка безпеки на підприємстві
- Висновки

Графічні додатки

За пропозицією студента та керівника практики від університету чи підприємства зміст може бути змінено, але він повинен містити основні розділи, такі як:

1. Загальна характеристика підприємства (відділів, обов'язки)
2. Геологічна будова та характеристика ділянки робіт
3. Охорона праці та техніка безпеки на підприємстві

У вступі коротко вказуються мета і основні задачі проходження практики, наводиться коротка інформація про місце проходження практики, структуру організації, основні напрямки роботи тощо. Можлива коротка характеристика матеріалів та об'єктів, методів, програмного забезпечення що використані при виконанні завдань.

Загальна характеристика підприємства.

Геологічна будова та характеристика ділянки робіт описується на основі літературних та фондових джерел, схем та графічних матеріалів. Вона описує територію (родовище, площу) в межах якої проводяться дослідження.

Особливості проведення польових та лабораторних робіт. Ця частина включає методiku, цілі та задачі роботи, результати проведених студентом досліджень, аналіз, інтерпретацію та порівняння отриманих раніше фондових даних чи спостережень, опис та принцип застосування методик чи методів в польових та лабораторних умовах.

Охорона праці та техніка безпеки на підприємстві це останній розділ кваліфікаційної роботи бакалавра. Тут, студент повинен описати умови праці при проведенні геологорозвідувальних робіт, роботі в лабораторіях тощо, заходи з техніки безпеки, пожежної безпеки та виробничої санітарії.

У висновку вказуються основні результати виконаних робіт.

Графічними додатками можуть бути геологічні та сейсмологічні розрізи, плани, карти, ГТН, також у вигляді додатків можуть подаватись знімки процесу виконання завдань на місцях проходження практики і т.п.

ВИМОГИ ДО ОФОРМЛЕННЯ ЗВІТУ

Робота оформлюється на аркушах формату А4.

Текст набирається шрифтом Times New Roman розміром 14 пт, міжрядковий інтервал 1,5, абзацний відступ 10 мм.

Поля: верхнє, нижнє і праве 20 мм, ліве – 25 мм.

У тексті не допускається використання відступів до та після абзацу.

Кожен розділ, вступ, висновок починаються з нової сторінки. Заголовки розділів та підрозділів пишуться 14 шрифтом, жирним.

Номер сторінки зазначається внизу, на титульній сторінці номер не ставиться.

Послідовність елементів звіту має відповідати змісту.

Графічні додатки нумеруються із вказанням назви зображення.

Рішення практичних завдань повинно демонструвати ознаки самостійності виконання здобувачем такої роботи, відсутність ознак повторюваності та плагіату. Звіт з практики має містити результати робіт, у проведенні яких студент брав безпосередню участь. При складанні звіту не рекомендується використовувати матеріали з навчальної літератури. У текстовій частині мають бути посилання на таблиці і графічний матеріал.

Обсяг звіту - не більше 40 сторінок тексту з наскрізною нумерацією сторінок. Звіт акуратно зшивають.

Оформлений звіт перевіряється і оцінюється керівником практики.

До звіту додається щоденник (додаток Г), який має бути підписаний керівником практики.

ОЦІНЮВАННЯ ЗВІТУ З ПРАКТИКИ

Захист звіту з практики відбувається на кафедрі перед комісією впродовж першого тижня після завершення практики і оцінюється за 100 бальною шкалою.

Результати практики обговорюють на засіданні кафедри. Керівник практики інформує завідувача кафедри про фактичні терміни початку та закінчення практики, склад груп студентів, які пройшли практику, результати захисту звітів, дисципліну студентів та допущені порушення, стан охорони праці та пожежної безпеки на підприємстві, інші питання організації і проведення практики.

За результатами поточного контролю студент може отримати максимально 70 балів, за результатами підсумкового контролю 30 балів; мінімальна сума балів, що дозволяє студенту бути атестованим з дисципліни - 60 балів.

Студенти під час проходження практики щодня ведуть щоденник спостережень. У ньому повинні бути відображені всі етапи проходження практики, з короткими коментарями. Підсумковий контроль проводиться у формі заліку. Семестровий контроль студентів регламентується «Правилами модульно-рейтингового оцінювання знань із навчальної дисципліни», які затверджуються рішенням кафедри.

Більш детальна інформація щодо оцінювання наведена в робочій навчальній програмі дисципліни.

Розподіл балів

| Види навчальної роботи | Мах кількість балів |
|------------------------------------|----------------------------|
| Виконання практичних завдань | 70 |
| Складання та захист звіту | 30 |
| Максимальна кількість балів | 100 |

Шкала оцінювання: національна та ECTS

| 100-бальна рейтингова система оцінювання | Оцінка за шкалою ЄКТС | Оцінка за національною шкалою для екзамену, диференційованого заліку, курсового проекту (роботи), практики |
|--|---|--|
| 90 – 100 | A – відмінно | 5 – відмінно |
| 82 – 89 | B – дуже добре | 4 – добре |
| 74 – 81 | C – добре | |
| 64 – 73 | D – задовільно | 3 – задовільно |
| 60 – 63 | E – достатньо | |
| 35 – 59 | FX – незадовільно з можливістю повторного складання | 2 – незадовільно |
| 0 – 34 | F – незадовільно з обов’язковим повторним вивченням дисципліни | |

РЕКОМЕНДОВАНА ЛІТЕРАТУРА

1. Біленко Д. К. Основи геології і мінералогії / Д. К. Біленко. – К.: Вища шк., 2013.
2. Вижва С. А. Геофізичний моніторинг небезпечних геологічних процесів / С. А. Вижва. – К., 2004. – 23 с.
3. Іванишин В.С. Нафтогазопромислова геологія. – Львів: УкрДГРІ, 2004. - 648 с.
4. Диняк О.В. Практикум з інженерної геології: навч. посібник. / О.В. Диняк, А.В. Шостак. – К.: Видавн.-поліграф. центр “Київський університет”, 2013. – 95 с.
5. Павлов Г. Г. Петрографія: підручник / Г. Г. Павлов. – К.: Видавничополіграфічний центр "Київський університет", 2014. - 527 с.
6. Прогнозування, пошуки та розвідка родовищ вуглеводнів. Підручник для ВНЗ / В.Г. Суярко. – Х.: Фоліо, 2015.
7. Сивий М. Географія мінеральних ресурсів України / М. Сивий, Є. Іванов, І. Паранько. – Львів : Простір М, 2013. – 683 с. 19. Стецюк В. В. Екологічна геоморфологія України: [навч. посібник] / В. В. Стецюк, Г. І. Рудько, Т. І. Ткаченко. – К. : Слово, 2010. – 368 с.
8. Світлицький В.М. Геологічні основи та теорія пошуків і розвідки нафти і газу: Навч. посібник для ВНЗ/ В.М. Світлицький, О.Р. Стельмах, І.В. Світлицька. – К.: Інтерпрес ЛТД, 2010. – 390 с.
9. Шевчук В.В., Кравченко Д.В. Геометричні основи геологічного картування. Навчальний посібник до нормативної навчальної дисципліни «Структурна геологія та геологічне картування» для студентів напряму 6.040103 – «Геологія». – К.: ВГЛ «Обрії», 2007 – 122 с.
10. Геологічні критерії нафтогазоносності структурних зон і локальних об'єктів / **Вовк Марина, Євдошук Микола, Вольченкова Алла** . – Збірник матеріалів Міжнародної науково-практичної конференції

«Environment recovery and reconstruction: war context 2022» – Полтава, 2022.

11. **Лукін О. Ю., Вольченкова А.В., Вовк М.О., Шахрайчук В., Лебединський С.** Вплив структурно-літологічних особливостей основних нафтогазоносних комплексів північного борту Дніпровсько-Донецької западини на ефективність геологорозвідувальних робіт . – Збірник матеріалів Міжнародної науково-практичної конференції «Environment recovery and reconstruction: war context 2022» – Полтава, 2022.
12. Analysis of geological criteria for oil and gas bearing of structural zones and local objects / **A. Volchenkova, M. Vovk // Вольченкова А.В., Вовк М.О.** Аналіз геологічних критеріїв нафтогазоносності структурних зон і локальних об'єктів. – Academic Journal. Series: Industrial Machine Building, Civil Engineering. – Poltava: Poltava National Technical Yuri Kondratyuk University. – 2022. – Is. 1(58)'. – P. 141-148. (категорія Б, Index Copernicus).
13. Classification the salt stock areas (Sakhalin fiekd) with the detection of hydrocarbon potential for optimization of exploration work and drilling for oil and gas / **Yu.L. Vynnykov, O.V. Petrash, M.O. Vovk, A.V. Volchenkova and A.R. Novozhenina // Prospects for developing resource-saving technologies in mineral mining and processing: Multi-authored monograph.** – Petroşani, Romania: UNIVERSITAS Publishing, 2022. – PP. 564-577.
<https://doi.org/10.31713/m1122>

Інформаційні ресурси

1. Державне науково-виробниче підприємство «ДЕРЖАВНИЙ ІНФОРМАЦІЙНИЙ ГЕОЛОГІЧНИЙ ФОНД УКРАЇНИ» (електронний режим доступу) <https://geoinf.kiev.ua/>
2. Інтерактивні карти <https://geoinf.kiev.ua/interaktivni-karti-specdozvoliv/>
3. Державна служба геології та надр України. Інвестиційний атлас надрокористувача. (електронний режим доступу) <https://www.geo.gov.ua/>
4. Кодекс України про надра (електронний режим доступу) <https://zakon.rada.gov.ua/laws/show/132/94-%D0%B2%D1%80#Text>
5. Постанова Про затвердження Класифікації запасів і ресурсів корисних копалин державного фонду надр (електронний режим доступу) <https://zakon.rada.gov.ua/laws/show/432-97-%D0%BF#Text>
6. Постанова Про затвердження Класифікації запасів і ресурсів корисних копалин державного фонду надр <https://zakon.rada.gov.ua/laws/show/432-97-%D0%BF#Text>

Додаток А. Зразок направлення на практику

Місце кутового штамп
закладу вищої освіти

КЕРІВНИКУ

НАПРАВЛЕННЯ НА ПРАКТИКУ

/є підставою для зарахування на практику/

Згідно з угодою від " ____ " _____ 20__ року N ____, яку укладено з

(повне найменування підприємства, організації, установи)

направляємо на практику студентів _____ курсу, які навчаються за спеціальністю

Назва практики _____

Строки практики з " ____ " _____ 20__ року

по " ____ " _____ 20__ року

Керівник практики від кафедри _____

(посада, прізвище, ім'я, по батькові)

ПРІЗВИЩА, ІМЕНА ТА ПО БАТЬКОВІ СТУДЕНТІВ

М. П. Керівник виробничої практики
ЗВО

_____ (підпис)

_____ (прізвище та ініціали)

Додаток Б. Зразок повідомлення

Надсилається у заклад вищої освіти
не пізніше як через три дні після прибуття
студента на підприємство (організацію, установу)
/початку практики/

ПОВІДОМЛЕННЯ

студент _____
(повне найменування закладу вищої освіти)

_____ (прізвище, ім'я, по батькові)

_____ (курс, інститут (факультет), спеціальність)
прибув " ____ " _____ 20__ року до _____

_____ (назва підприємства, організації, установи)

і приступив до практики.

Наказом по підприємству (організації, установі) від " ____ " _____ 20__ року N ____
студент _____

Керівником практики від підприємства (організації, установи) призначено

_____ (посада, прізвище, ім'я, по батькові)

Керівник підприємства (організації, установи)

_____ (підпис) _____ (посада, прізвище, ім'я, по батькові)

Печатка (підприємства,
організації, установи) " ____ " _____ 20__ року

Керівник практики від закладу вищої освіти

_____ (назва кафедри)

_____ (підпис) _____ (посада, прізвище, ім'я, по батькові)

" ____ " _____ 20__ року

Додаток В. Зразок угоди

УГОДА

про проведення практики студентів

Національного університету «Полтавська політехніка імені Юрія Кондратюка»

№ _____ м. Полтава « ____ » _____ 20__ р.

Ми, що нижче підписалися, Національний університет «Полтавська політехніка імені Юрія Кондратюка» з однієї сторони, (далі – Університет) в особі проректора з науково-педагогічної та навчальної роботи Коробка Богдана Олеговича, що діє на підставі довіреності № 01-10/3293 від 30.12.2022 і, з другої сторони, _____

_____ (назва підприємства, організації, установи тощо)

(надалі – База практики) в особі _____

(посада)

_____, (прізвище, ініціали)

що діє на підставі _____

(статут підприємства, розпорядження, доручення)

(далі – Сторони), уклали між собою угоду:

1. База практики зобов'язується:

1.1. Прийняти студентів на практику згідно з календарним планом:

| № з/п | Спеціальність | Курс | Вид практики | Кількість студентів | Термін практики (початок - кінець) |
|-------|---------------|------|--------------|---------------------|------------------------------------|
| | | | | | |
| | | | | | |
| | | | | | |

1.2. Призначити наказом кваліфікованих фахівців для керівництва практикою.

1.3. Створити належні умови для виконання студентами програми практики, не допускати їх використання до зайняття посад та виконання робіт, що не відповідають програмі практики і майбутньому фаху.

1.4. Забезпечити студентам умови безпечної праці. Проводити обов'язкові інструктажі з охорони праці: ввідний та на місці проходження практики. У разі потреби навчати студентів-практикантів безпечних методів праці.

1.5. Надати студентам-практикантам можливість користуватися матеріально-технічними засобами та інформаційними ресурсами, необхідними для виконання програми практики.

1.6. Забезпечити облік виходів на практику студентів відповідно до програми. Про недотримання студентом програми практики та про інші порушення повідомляти Університет.

1.7. Після закінчення практики надати характеристику на кожного студента-практиканта, в котрій відобразити виконання програми практики, якість підготовленого ним звіту тощо.

1.8. Надавати студентам можливість збору інформації для курсових та дипломних робіт за результатами діяльності підприємства, яка не є комерційною таємницею, на підставі направлень кафедр.

2. Університет зобов'язується:

2.1. До початку практики надати Базі практики для погодження програму практики, а не пізніше ніж за тиждень – список студентів, яких направляють на практику.

2.2. Призначити керівниками практики кваліфікованих викладачів.

2.3. Забезпечити додержання студентами програми практики, в тому числі вказівок та правил на Базі практики. Брати участь у розслідуванні комісією Базі практики нещасних випадків, якщо вони сталися зі студентами під час проходження практики.

2.4. Університет зобов'язується не розголошувати отриману інформацію про діяльність підприємства.

3. Відповідальність Сторін за невиконання угоди:

3.1. Сторони відповідають за невиконання покладених на них обов'язків щодо організації і проведення практики згідно із законодавством про працю в Україні.

3.2. Усі суперечки, що виникають між Сторонами за угодою, вирішуються у встановленому порядку.

3.3. Угода набуває сили після її підписання Сторонами і діє до кінця практики згідно з календарним планом.

3.4. Угода складена у двох примірниках: по одному – для Базі практики і Університету.

4. Юридичні адреси та реквізити сторін:

Університет:

База практики:

Національний університет «Полтавська

політехніка імені Юрія Кондратюка»

36011, м. Полтава,

просп. Першотравневий, 24,

ЄДРПОУ 02071100, ДКСУ м. Київ

р/рUA758201720343161003200009727

МФО 820172,

Телефон: (0532) 60-87-30

Ел. пошта: rector@nupp.edu.ua

Підписи та печатки:

Університет:
**Національний університет «Полтавська
політехніка імені Юрія Кондратюка»**

_____ Богдан КОРОБКО
М.П. «__» _____ 20__ року

База практики:

_____ _____
М.П. «__» _____ 20__ року

Національний університет «Полтавська політехніка імені Юрія Кондратюка»
(повне найменування закладу вищої освіти)

ЩОДЕННИК ПРАКТИКИ

Студента _____ (вид і назва практики)
_____ (прізвище, ім'я, по батькові)
Факультет /
ННІ _____
Кафедра _____
Освітній рівень _____
Спеціальність _____ (назва)
_____ курс, група _____

Студент _____
(прізвище, ім'я, по батькові)

прибув на підприємство, організацію, установу

Печатка
підприємства, організації, установи „___” _____ 20__ року

(підпис) _____ (посада, прізвище та ініціали відповідальної особи)

Вибув з підприємства, організації, установи

Печатка
Підприємства, організації, установи “___” _____ 20__ року

(підпис) _____ (посада, прізвище та ініціали відповідальної особи)

Відгук осіб, які перевіряли проходження практики

**Висновок керівника практики від закладу вищої освіти
про проходження практики**

Дата складання заліку „___” _____ 20__ року

Оцінка:

за національною шкалою _____
(словами)

кількість балів _____
(цифра і словами)

за шкалою ECTS _____

Керівник практики від закладу вищої освіти

(підпис) _____ (прізвище та ініціали)

